



22.8.2024

ASIA

**LUONNONSUOJELUALUEEN PERUSTAMINEN
(Luonnonsuojelulaki 47.1 §)**

LUONNONSUOJELUALUEEN NIMI JA TUNNUS

Nimi: Puulan Pyysalon luonnonsuojelualue
Suojelualueetunnus: YSA266875

KOHDE

Kunta Hirvensalmi
Kiinteistöt Pyysalo 97-407-7-150 ja Saunasaari 97-407-7-106
Pinta-ala Noin 8,9 ha
Omistaja Marko Röhr
(lainhuuto 25.11.2014, Pyysalo ja 8.4.2024, Saunasaari)

Suojelukohde: Natura 2000:n ja kaavoituksen suojelutavoitteet

Alueen sijainti ja rajat ilmenevät tämän päätöksen liitekartasta.

ALUEKUVAUS

Suojeltava alue muodostuu Pyysalon saarella olevasta kiinteistöstä 97-407-7-150, Pyysalo ja sen vieressä sijaitsevasta kiinteistöstä 97-407-7-106, Saunasaari. Alueet kuuluvat Puulaveden Natura -alueeseen (FI0500025) ja lisäksi alueen Puulan rantaosayleiskaavassa on merkintä ”SL” (Luonnonsuojelulain nojalla valtion toimesta toteutettava alue). Pyysalon saaren metsät ovat kasvupaikoiltaan ja puustoltaan vaihtelevia; kasvupaikat vaihtelevat kalliometsistä lehtomaisiin kankaisiin ja lehtoon. Naturatyyppin boreaalista luonnonmetsääkin esiintyy alueella. Vanhoja harvennushakkuiden jälkiä on vielä paikoin näkyvissä. Puusto ei ole vielä keskimäärin kovinkaan iäkästä, joskin muutamalla kuviolla männyt ja kuuset ovat saavuttaneet jo n. 120 – 150 vuoden iän. Lehtipuustoa – sekä haapaa että koivua – on runsaasti, etenkin saaren eteläpuoliskolla. Hieskoivuissa on paikoin jo havaittavissa lahovikaa, vaikka muuten lahopuustoa on vielä melko niukasti. Saaren luonnolle antaa lisäarvoa pohjoisosan n. kahden hehtaarin lehtomaisella kankaalla ja lehdossa kasvavat metsälehmukset (muutamia lehmuksia on myös keski-sen kallioalueen länsireunalla). Lehmukset sijaitsevat kuusivaltaisen alueen reunoilla, jossa kasvaa sekapuuna myös koivua, haapaa ja mäntyä sekä paikoin pihlajaa. Talven -23/-24 aikana on alueelta maanomistajan toimesta poistettu varjostavaa kuusikkoa tarkoituksena antaa lehmuksille ja muille lehtipuulle lisää kasvitilaa ja parantaa kasvuolosuhteita kenttäkerroksen lehtokasvillisuudelle.

Suojeltavaan alueeseen Pyynsalon saaren koilliskupeella kuuluvassa Saunasaaressa kasvaa pääosin n. 150 vuotiasta mäntyä karulla kalliolla kasvupaikalla, myös muutamia koivuja ja haapoja on havaittavissa.

Alueella on voimassa Puulan rantaosayleiskaava merkinnällä ” SL” (Luonnonsuojelulain nojalla valtion toimesta toteutettava alue).

Suojelun alueen perustamisella toteutetaan kaavamerkinnän ja Natura 2000 -ohjelman suojelutavoitteita.

SOPIMUS

Maanomistaja ja Etelä-Savon elinkeino-, liikenne- ja ympäristökeskus ovat sopineet luonnonsuojelulain 47.1 §:n mukaisesti luonnonsuojelun alueen perustamisesta edellä mainituille kiinteistöille.

ELINKEINO-, LIIKENNE- JA YMPÄRISTÖKESKUKSEN PÄÄTÖS

Etelä-Savon elinkeino-, liikenne- ja ympäristökeskus perustaa edellä mainitun ja liitekartalle merkityn luonnonsuojelun alueen, jolla ovat voimassa seuraavat rauhoitusmääräykset:

I Yleiset rajoitukset

Alueella on kielletty:

- metsänhakkuu ja muut metsänhoitotoimet;
- elävien ja kuolleiden kasvien, kasvinosien ja sienien ottaminen tai vahingoittaminen;
- ojien kaivaminen, vesien perkaaminen ja patoaminen, turpeen nostaminen sekä muu maa- ja kallioperän vahingoittaminen, muuttaminen ja sen ainesten ottaminen;
- rakennusten, rakennelmien, laitteiden, teiden ja polkujen rakentaminen;
- moottoriajoneuvoilla liikkuminen;
- luonnonvaraisten selkärankaisten eläinten pyydystäminen, tappaminen tai hätyyttäminen tai niiden pesien hävittäminen ja selkärangattomien eläimien pyydystäminen tai kerääminen sekä;
- kaikenlainen muu toiminta, joka muuttaa haitallisesti alueen maisemakuvaa tai vaikuttaa epäedullisesti luonnonoloihin ja eliöeläinten säilymiseen

II Sallitut toimenpiteet

Edellä olevien määräysten estämättä alueella sallitaan:

- marjastus ja sienestys;
- metsästys maanomistajan luvalla
- haitallisten vierasperäisten eläin- ja kasvilajien poistaminen
- alla tarkoitetun hoitosuunnitelman mukaiset toimet sekä luonnonsuojeluviranomaisen luvalla tehtävä suojelun alueen rakennepiirteiden ja lajiston kartoitus.

III Poikkeuslupa

Elinkeino-, liikenne- ja ympäristökeskus voi yksittäistapauksessa myöntää poikkeuksen luonnonsuojelualuetta koskevista rauhoitusmääräyksistä, jos poikkeaminen ei vaaranna alueen perustamistarkoitusta ja on tarpeen alueen hoidon, käytön tai tutkimuksen kannalta.

ALUEEN HOITO

Alueelle laaditaan tarvittaessa hoitosuunnitelma alueen luontoarvojen säilyttämiseksi ja parantamiseksi. Hoitosuunnitelma laaditaan yhteistyössä maanomistajan ja valtion luonnonsuojeluviranomaisen kesken. Maanomistaja hyväksyy ja luonnonsuojeluviranomainen vahvistaa hoitosuunnitelman.

KORVAUS

Etelä-Savon elinkeino-, liikenne- ja ympäristökeskus maksaa kiinteistöjen omistajalle korvauksena rauhoitusmääräyksistä aiheutuvista taloudellisista menetyksistä yhteensä kuusikymmentätuhatta (60 000) euroa. Korvaus maksetaan korottomana yhdessä erässä sen jälkeen, kun luonnonsuojelun alueen perustamispäätös on saanut lainvoiman. Korvaus on yksityiselle maanomistajalle verovapaata tuloa (Tuloverolaki 80§). Korvaus perustuu metsätalousarvon menetykseen.

PERUSTELUT

Alue on edustava ja monimuotoinen metsäluonnon suojelukohde. Alueen suojelu on tarpeen luonnon monimuotoisuuden säilyttämiseksi. Päätöksellä toteutetaan Natura 2000 -verkoston ja kaavoituksen "SL" -merkinnän suojelutavoitteita.

SOVELLETUT LAINKOHDAT

Luonnonsuojelulaki 43 §, 47 §, 59 § ja 134 §

PÄÄTÖKSEN MERKINTÄ

Päätöksestä tehdään merkintä kiinteistörekisteriin

MUUTOKSENHAKU

Elinkeino-, liikenne- ja ympäristökeskuksen päätökseen tyytymätön saa hakea siihen muutosta Itä-Suomen hallinto-oikeudeltakirjallisella valituksella. Valitusosoitus on liitteenä.

ASIAKIRJAN HYVÄKSYMINEN

Tämä asiakirja on hyväksytty viraston sähköisessä asianhallintajärjestelmässä. Asian on esitellyt luonnonsuojeluasiantuntija Arto Hyvärinen ja ratkaissut ryhmäpäällikkö Lauri Puhakainen. Merkintä hyväksynnästä on asiakirjan viimeisellä sivulla.

LIITTEET

Kartta
Valitusosoitus

LISÄTIETOJA PÄÄTÖKSESTÄ

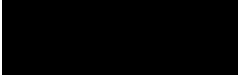
Lisätietoja tästä päätöksestä antaa asian esittelijä Arto Hyvärinen,
puh. 029 502 4068.

PÄÄTÖKSEN TIEDOKSIANTO

ANNETTU POSTIN KULJETETTAVAKSI/LÄHETETTY SÄHKÖISESTI
22.8.2024

Todisteellinen tiedoksianto

Marko Röhr



Maksutta

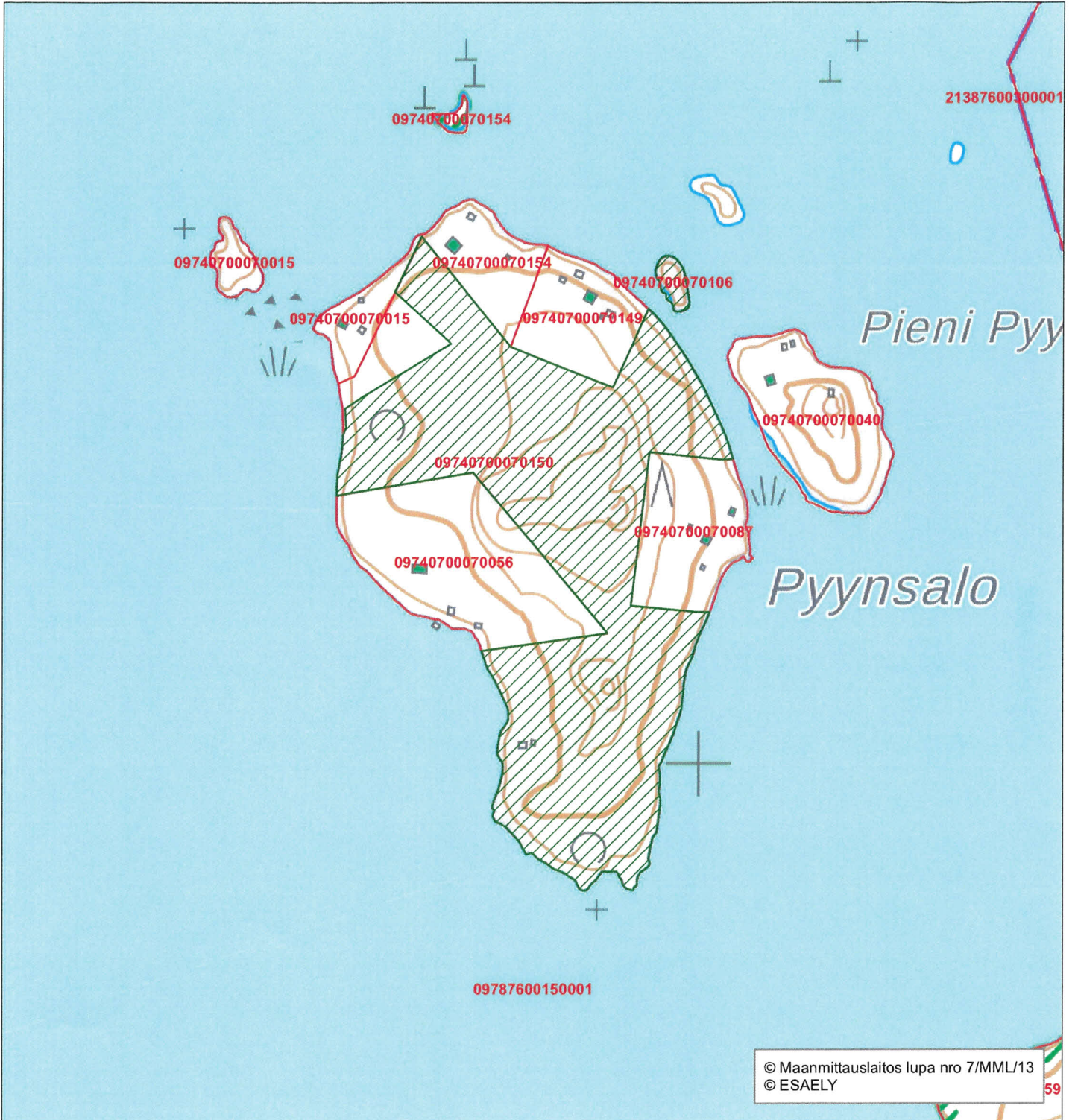
Yleistiedoksianto

TIEDOKSI

Ympäristöministeriö (sähköisesti)
Hirvensalmen kunta (sähköisesti)
Maanmittauslaitos (sähköisesti)
Etelä-Savon maakuntaliitto (sähköisesti)
Suomen metsäkeskus, Julkiset palvelut, Mikkeli (sähköisesti)
Metsähallitus, Mikkeli (sähköisesti)
Etelä-Savon luonnonsuojelupiiri (sähköisesti)
Kaakkois-Suomen verovirasto

Maksutta


RAUHOITUSPÄÄTÖSKARTTA



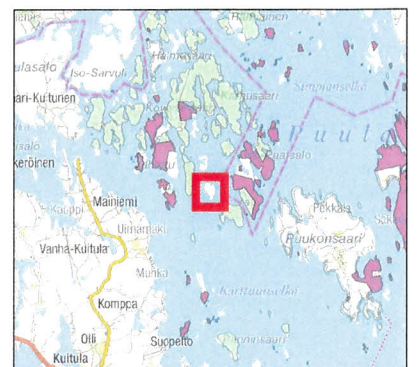
© Maanmittauslaitos lupa nro 7/MML/13
© ESAELY

Tämä kartta liittyy Etelä-Savon elinkeino-,
liikenne- ja ympäristökeskuksen päätökseen
ESAELY/760/2024 Mikkelissä 22.8.2024
Hirvensalmi, Pyysalo 7:150 ja Saunasaari 7:106
Noin 8,9 ha
Kiinteistötunnukset: 97-407-7-150, Pyysalo
97-407-7-106, Saunasaari

1:5 000

 Perustettava luonnon-
suojelualue

Koordinaatisto: ETRS TM35FIN
ELY-keskus
HUOM! Kartan tausta-aineistot ja
kiinteistörajat ohjeellisia



22.8.2024

Valitusosoitus

Tähän päätökseen sekä sen käsittelystä perittyyn maksuun saa oikeudenkäynnistä hallintoasioissa annetun lain (808/2019) mukaisesti hakea muutosta valittamalla Itä-Suomen hallinto-oikeuteen. Valittajalta peritään hallinto-oikeudessa 270 euron suuruinen oikeudenkäyntimaksu. Tuomioistuinmaksulaissa (1455/2015) säädetään erikseen niistä tapauksista, joissa maksua ei peritä.

Tuomioistuinmaksulaki: <https://finlex.fi/fi/laki/ajantasa/2015/20151455>

Tuomioistuinmaksulain (1455/2015) nojalla annettu oikeusministeriön asetus (1122/2021) maksujen tarkistuksesta on tullut voimaan 1.1.2022. Ajantasainen tieto oikeudenkäyntimaksuista löytyy täältä: <https://oikeus.fi/tuomioistuimet/fi/index/asiointijalukisuus/maksut/oikeudenkayntimaksuthallinto-oikeudessa.html>.

Valitusaika Valitus on tehtävä 30 päivän kuluessa päätöksen tiedoksisaannista. Ajan laskeminen alkaa tiedoksisaantipäivää seuraavasta päivästä. Jos määräajan viimeinen päivä on pyhäpäivä, lauantai, itsenäisyyspäivä, vapunpäivä, jouluaatto tai juhannusaatto, valitusaika jatkuu vielä seuraavaan arkipäivään.

Jos päätös on annettu tiedoksi sähköisenä viestinä, sen katsotaan annetun tiedoksi kolmantena päivänä viestin lähettämistä, jollei muuta näytetä. Jos päätös on postitettu tavallisena kirjeenä, sen katsotaan tulleen tiedoksi seitsemäntenä päivänä postituspäivästä, jollei muuta näytetä. Viranomaisen katsotaan kuitenkin saaneen tiedon kirjeen saapumispäivänä. Jos tiedoksianto toimitetaan todisteellisesti saantitodistusta tai tiedoksiantotodistusta vastaan taikka haastetiedoksiantona, käy tiedoksianto aika ilmi saantitodistuksesta tai muusta kirjallisesta todistuksesta. Jos päätös on annettu tiedoksi todisteellisenä sähköisenä tiedoksiantona, kuten viranomaisen sähköisestä järjestelmästä, päätös katsotaan annetun tiedoksi, kun se on noudettu viranomaisen osoittamasta järjestelmästä. Milloin kysymyksessä on sijaistiedoksianto, päätös katsotaan annetun tiedoksi kolmantena päivänä tiedoksianto- tai saantitodistuksen osoittamasta päivästä. Jos tiedoksianto toimitetaan yleistiedoksiantona, tiedoksisaannin katsotaan tapahtuneen seitsemäntenä päivänä yleistiedoksiannon julkaisemisajankohdasta.

Sisältö Valituskirjelmässä, joka osoitetaan hallinto-oikeudelle, on ilmoitettava

- valittajan nimi ja kotikunta
- postiosoite ja puhelinnumero, joihin asian käsittelyä koskevat ilmoitukset valittajalle voidaan toimittaa
- päätös, johon haetaan muutosta
- miltä kohdin päätökseen haetaan muutosta ja mitä muutoksia päätökseen vaaditaan tehtäväksi
- perusteet, joilla muutosta vaaditaan
- mihin valitusoikeus perustuu, jos valituksen kohteena oleva päätös ei kohdistu valittajaan.

Jos valittajan puhevaltaa käyttää hänen laillinen edustajansa tai asiamiehensä taikka jos valituksen laatijana on joku muu henkilö, on valituskirjelmässä ilmoitettava myös tämän nimi ja kotikunta.

Liitteet Valituskirjelmään on liitettävä

- valituksenalainen päätös valitusosoituksineen alkuperäisenä tai jäljennöksenä
- tiedoksisaantitodistus tai muu selvitys valitusajan alkamisen ajankohdasta
- mahdolliset asiakirjat, joihin valittaja vetoaa vaatimuksensa tueksi
- asiamiehen valtakirja, mikäli asiamiehenä toimii muu kuin asianajaja, julkinen oikeusavustaja tai luvan saanut oikeudenkäyntiavustaja

22.8.2024

Toimittaminen

Valitus tehdään kirjallisesti. Valituskirjelmä on toimitettava valitusajan kuluessa:
Itä-Suomen hallinto-oikeus
Käyntiosoite Minna Canthin katu 64
Postiosoite PL 1744
70101 Kuopio
Vaihde 029 56 42500
ita-suomi.hao@oikeus.fi

Valituskirjelmän voi toimittaa henkilökohtaisesti tai asiamiehen tai lähetin välityksellä taikka lähettäjän omalla vastuulla postitse tai sähköisesti. Valituskirjelmän tulee olla valitusviranomaisella viimeistään valitusajan viimeisenä päivänä ennen viraston aukioloajan päättymistä. Valituksen voi tehdä myös hallinto- ja erityistuomioistuinten asiointipalvelussa osoitteessa <https://asiointi.oikeus.fi/hallintotuomioistuimet/>.

Tämä asiakirja ESAELY/760/2024 on hyväksytty sähköisesti / Detta dokument ESAELY/760/2024 har godkänts elektroniskt

Esittelijä Hyvärinen Arto 22.08.2024 08:44

Ratkaisija Puhakainen Lauri 22.08.2024 08:48